

Срок действия паспорта
до «__» _____ 2025 г.

Для служебного пользования
Экз. № ____

«УТВЕРЖДАЮ»

Председатель комитета образования
администрации муниципального образования
Тосненский район Ленинградской области
(Министр образования и науки Российской Федерации (руководитель иного
органа (организации), являющегося правообладателем объекта
(территории), или уполномоченное им лицо)

Ю.В. Исмаилова
«__» _____ 2020 г. *В. М. Запорожская*

«СОГЛАСОВАНО»

Начальник ОНДиПР Тосненского района
УНДиПР Главного управления МЧС России
Ленинградской области

(руководитель территориального органа безопасности или уполномоченное им лицо)
К.Е. Быстров
«__» _____ 2020 г.

«СОГЛАСОВАНО»

Начальник УФСБ России
по г. Санкт-Петербургу
и Ленинградской области
(руководитель территориального органа безопасности
уполномоченное им лицо)

А.Б. Родионов
«__» _____ 2020 г.

«СОГЛАСОВАНО»

Начальник ОВО по Тосненскому
району ЛО – филиала ФГКУ
«УВО ВНГ России по г. СП-б и ЛО»
(руководитель территориального органа Росгвардии или
его подразделения вневедомственной охраны войск
национальной гвардии Российской Федерации
уполномоченное им лицо)

Д.Э. Попков
«__» _____ 2020 г.

ПАСПОРТ БЕЗОПАСНОСТИ

Муниципального казенного дошкольного образовательного
учреждения № 28 г.п. Красный Бор
"Детский сад общеразвивающего вида с приоритетным
осуществлением деятельности по познавательно - речевому развитию
детей"

Ленинградская область
Тосненский район
2020 год

I. Общие сведения об объекте

Комитет образования администрации муниципального образования Тосненский район Ленинградской области, 187000, Ленинградская область, г. Тосно, ул. Советская, д. 10-А, тел. (813-61) 221-53, факс: (813-61) 221-53, адрес электронной почты: komtosn@yandex.ru

(наименование вышестоящей организации по принадлежности, наименование, адрес, телефон, факс, адрес электронной почты органа (организации, являющегося правообладателем объекта (территории))

187015, Ленинградская область, Тосненский район, п. Красный Бор, ул. Комсомольская д.2а

Телефон: (8-81361) 62 - 503

Электронная почта: sweta.sinkova@yandex.ru

(адрес объекта (территории), телефон, факс, электронная почта)

начальное общее образование, основное общее образование
(основной вид деятельности органа (организации), являющегося правообладателем объекта (территории))

III

(категория опасности объекта (территории))

Общая площадь объекта (здания) - 1103,3 кв. м.

Площадь территории, занимаемой ОУ, постройками и двором составляет – 6752 кв.м.

(общая площадь объекта (территории), кв. метров, протяженность периметра, метров)

Свидетельство о государственной регистрации права на пользование земельным участком Серия 47 - АБ 434526 от 03.11.2011 г.

Свидетельство о государственной аккредитации Серия 47 АБ №434339 от 03.11.2011 г.

(свидетельство о государственной регистрации права на пользование земельным участком и свидетельство о праве пользования объектами недвижимости, номер и дата их выдачи)

Синькова Светлана Александровна - заведующий МКДОУ №28 г.п. Красный Бор (объекта), телелефон (8-81 361) 62 - 503, 8 - 905 - 210 - 16 - 57
адрес электронной почты: sweta.sinkova@yandex.ru

(Ф.И.О. должностного лица, осуществляющего непосредственное руководство деятельностью работников на объекте (территории), служебный (мобильный) телефон, факс, электронная почта)

Председатель комитета образования администрации муниципального образования Тосненский район Ленинградской области Исмаилова Юлия Викторовна: 187000, Ленинградская область, г. Тосно, ул. Советская, д. 10-А, тел. (813-61) 221-53, факс: (813-61) 221-53, адрес электронной почты: komtosn@yandex.ru

(ф.и.о. руководителя органа (организации), являющегося правообладателем объекта (территории), служебный (мобильный) телефон, электронная почта)

II. Сведения о работниках объекта (территории), обучающихся и иных лицах, находящихся на объекте (территории)

1. Режим работы объекта (территории) для сотрудников объекта:

Понедельник – пятница с 07.00 - 19.00.

Для посетителей:

Понедельник с 09.00 до 17.00

(продолжительность, начало (окончание) рабочего дня)

2. Общее количество работников объекта (территории) – 29 чел.

(человек)

3. Среднее количество находящихся на объекте (территории) в течение дня работников, обучающихся и иных лиц, в том числе арендаторов, лиц, осуществляющих безвозмездное пользование имуществом, находящимся на объекте (территории), сотрудников охранных организаций – 112 чел.

(человек)

4. Среднее количество находящихся на объекте (территории) в нерабочее время, ночью, в выходные и праздничные дни работников, обучающихся и иных лиц, в том числе арендаторов, лиц, осуществляющих безвозмездное пользование имуществом, находящимся на объекте(территории), сотрудников охранных организаций – 1 чел.

(человек)

5. Сведения об арендаторах, иных лицах (организациях), осуществляющих безвозмездное пользование имуществом, находящимся на объекте (территории):

Наименование арендаторов	Ф.И.О. руководителя	Профиль аренды	Площадь арендуемых помещений	Контактный телефон
ГБУЗ ЛО «Госненская клиническая межрайонная больница»	Сурмиевич П.Е.	Оказание медицинских услуг	34,5 кв.м., 2-й этаж (процедурный кабинет) (II этаж)	(8-81361) 3-72-58

(полное и сокращенное наименование организации, основной вид деятельности, общее количество работников, расположение рабочих мест на объекте (территории), занимаемая площадь (кв. метров), режим работы, ф.и.о., номера телефонов (служебного, мобильного) руководителя организации, срок действия аренды и (или) иные условия нахождения (размещения) на объекте (территории).

III. Сведения о потенциально опасных участках и (или) критических элементах объекта (территории)

1. Потенциально опасные участки объекта (территории) (при наличии)

Въезд – выезд автотранспорта, беспрепятственные подходы к зданию.

№ п/п	Наименование	Количество работников, обучающихся и иных лиц, находящихся на участке, человек	Общая площадь, кв. метров	Характер террористической угрозы	Характер возможных последствий
1	Основной въезд (ворота №1)	-	-	Таран, подрыв взрывчатых веществ с	локальный
2	Запасной въезд (ворота №2)	-	-	поражающими элементами, проникновение террористов на	локальный
3	Вход (калитка)	-	-	территорию объекта, человеческие жертвы, захват заложников	локальный

2. Критические элементы объекта (территории) (при наличии)

№ п/п	Наименование	Количество работников, обучающихся и иных лиц, находящихся на элементе, человек	Общая площадь, кв. метров	Характер террористической угрозы	Характер возможных последствий
-	-	-	-	-	-

3. Возможные места и способы проникновения террористов на объект (территорию)

- Основной въезд (к центральному входу объекта) (ворота для въезда (выезда) автотранспорта № 1);
- Запасной въезд (ворота для въезда (выезда) автотранспорта № 2).

4. Наиболее вероятные средства поражения, которые могут применить террористы при совершении террористического акта: взрывные устройства с поражающими элементами, отравляющие вещества.

IV. Прогноз последствий совершения террористического акта на объекте (территории)

• Предполагаемые модели действий нарушителей

Применение взрывчатых веществ:

В общем виде взрывоопасный предмет (ВОП) — это устройство или вещество, способное при определённых условиях (наличие источника инициирования, возбуждения и т.п.) быстро выделять химическую, электромагнитную, механическую и другие виды энергии.

При взрыве взрывного устройства возникают следующие поражающие факторы:

- Ударная волна;
- Поражающие элементы взрывного устройства, обрушивающиеся конструкции, оборудование, сооружения и их разлетающиеся части;
- Возгорание помещения;
- Образовавшиеся при взрыве и (или) выделившиеся из поврежденного оборудования вредные вещества.
- Обрушение элементов конструкции здания.

Рассматривается два основных сценария развития ситуации при применении взрывного устройства:

- Подрыв ВУ в помещении объекта;
- Подрыв ВУ вблизи объекта.

Подрыв ВУ в помещении объекта.

В данном случае при мощности заряда около 200 грамм тротила формируется давление во фронте ударной волны достаточное для поражения подавляющего большинства находящихся в зале людей. Кроме того, воздействие воздушной ударной волны будет усилено многократным отражением от несущих стен здания. В результате воздействия воздушной ударной волны посетители будут получать баротравмы различной степени тяжести. Особенно опасными будут баротравмы внутренних органов человека. Часть людей, оказавшихся ближе к эпицентру взрыва, будет поражена раскаленными продуктами взрыва. У данной категории

пораженных будут наблюдаться ожоги кожного покрова и прилегающих мышечных тканей.

Дополнительно поражающий эффект осколочной части ВУ будет усилен обломками мебели, прилавков, что впоследствии затруднит оказание пострадавшим медицинской помощи. Данный вид поражения людей будет наблюдаться у подавляющего большинства посетителей торгового зала. Также возможно разрушение несущих конструкций здания и нанесения увечий людям падающими обломками конструкции здания.

Косвенными поражающими факторами взрыва являются продукты взрыва, которые содержат в себе токсичные соединения, то есть помимо выше перечисленного у посетителей возможно отравление организма.

Таким образом, даже небольшое количество взрывчатого вещества, усиленное готовыми осколками, вызовет большой поражающий эффект. Кроме того, в результате неизбежного возникновения паники, создается давка при выходах из торгового зала. В этом случае необходимо как можно раньше открыть все имеющиеся двери.

Поджог (пожар):

Наиболее доступным для исполнения способом террористического акта в отношении объекта является поджог здания с целью уничтожения или причинения вреда жизни и здоровью людей.

Как показывает статистика, наибольший урон объектам подобного назначения приносят пожары, возникающие в подсобных помещениях или торговом зале.

При прогнозировании развития пожара в здании в целом нужно учитывать, что основными путями распространения огня в помещениях могут быть наружные и внутренние поверхности сгораемых конструкций (стены, перегородки, перекрытия), проемы и различные отверстия в конструктивных элементах, лестничные клетки, вентиляционные каналы. Последние два вида путей являются и основными путями распространения дыма при пожаре в здании.

Преобладающее направление распространения огня и дыма при развитии пожара по различным схемам будет зависеть от степени огнестойкости и этажности здания, а также от планировки и компоновки помещений в нем.

В этих случаях преобладающим направлением распространения огня можно считать горизонтальное внутри помещения. Также огонь может распространяться в помещениях, расположенные выше по отношению к горящему через различные отверстия в стенах, по шахтам лестничных клеток.

Увеличению интенсивности горения, распространения огня и дыма при развитии пожара в здании может способствовать обрушение строительных конструкций.

Потеря несущей способности в условиях пожара может происходить под действием температуры или вследствие уменьшения сечения конструкций за счет ее прогорания.

На строительные конструкции могут воздействовать различные динамические и статические временные нагрузки, падение вышележащих конструкций, ударная волна, образующая при взрыве, скопление людей, большое количество воды и т.д.).

После распространения огня в вертикальном направлении (вверх), огонь начинает преимущественно распространяться по помещениям этажа. При этом характер распространения огня в помещениях этажей, как правило, будет односторонним или двухсторонним. В некоторых случаях вначале огонь может распространяться во все стороны по кругу или в каком-либо углу. С течением времени характер распространения огня станет односторонним или двухсторонним. При этом ширина фронта распространения огня будет равна ширине помещения, в котором распространяется огонь.

В реальных условиях пожара основными факторами, вызывающими потерю сознания или смерть людей, являются: прямой контакт с пламенем, высокая температура, недостаток кислорода, наличие в дыму окиси углерода и других токсичных веществ, механические воздействия. Наиболее опасны недостаток кислорода и наличие токсичных веществ, т.к. около 50-60% смертей при пожарах происходит от отравления и удушья.

В закрытом помещении снижение концентрации кислорода в отдельных случаях возможно по истечении 1-2 минуты с начала возникновения пожара.

Особую опасность для жизни людей на пожарах представляет воздействие на их организм дымовых газов, содержащих токсичные продукты горения и разложения различных веществ и материалов. Так концентрация окиси углерода в дыме в количестве 0,05% является опасной для жизни людей.

В некоторых случаях дымовые газы содержат сернистый газ, окислы азота, синильную кислоту и другие токсичные вещества, кратковременное воздействие которых на организм человека даже в небольших концентрациях (сернистый газ – 0,05%, окислы азота – 0,025%, синильная кислота – 0,2%) приводит к смертельному исходу.

Чрезвычайно высока потенциальная опасность для жизни человека продуктов горения синтетических полимерных материалов.

Опасные концентрации могут образоваться даже при термическом окислении и разрушении небольших количеств синтетических полимерных материалов.

С учетом того, что синтетические полимерные материалы составляют в помещениях около 50% всех материалов, нетрудно заметить, какую опасность они представляют для людей в условиях пожара.

Опасно для жизни людей также воздействие на них высокой температуры продуктов горения не только в горящем, но и в смежных

помещениях. Превышение температуры нагретых газов над температурой человеческого тела в таких условиях приводит к тепловому удару. Уже при повышении температуры кожи человека до 42-46°C появляются болевые ощущения (жжение). Температура же окружающей среды 60-70°C является опасной для жизни человека, особенно при значительной влажности и вдыхания горячих газов, а при температуре выше 100°C происходит потеря сознания и через несколько минут наступает смерть.

Не менее опасным, чем высокая температура. Является воздействие теплового излучения на открытые поверхности тела человека. Так тепловое облучение интенсивностью 1,1-1,4 кВт/м² вызывает у человека те же ощущения, что и температура 42-46°C.

Критической же интенсивностью облучения считают интенсивность, равную 4,2кВт/м². для сравнения в таблице №3 приведены данные о времени, в течении которого человек способен переносить тепловое облучение незащищенной кисти рук при различной интенсивности облучения.

Значительной опасностью при пожаре является паника, представляющая собой внезапный, безотчетный, неуправляемый страх, овладевающий массой людей. Она возникает от неожиданно появившейся опасности.

ТАБЛИЦА №3.

Плотность теплового потока	Допустимое время пребывания	Требуется защита людей	Степень теплового воздействия на кожу человека
3,0	Не ограничивается	Без защиты	Болевые ощущения отсутствуют
4,2	Не ограничивается	В боевой одежде и в касках с защитным стеклом	Непереносимые болевые ощущения через 20с
7,0	5	То же	Непереносимые болевые ощущения возникают мгновенно
8,5	5	В боевой одежде смоченной водой и в касках с защитным	Ожоги через 20с

		стеклом	
10,5	5	То же, но под защитой струей воды или водяных завес	Мгновенные ожоги
14,0	5	В тепло отражательных костюмах под струей воды или водяных завес	То же
85,0	1	То же, что со средствами индивидуальной защиты	То же

Применения отравляющих веществ:

Не исключены случаи обнаружения гражданами подозрительных предметов, которые могут быть снаряжены отравляющими веществами (ОВ). Данные объекты чаще всего представляют собой различные емкости хозяйственно-бытового значения (банки, бутылки, свертки, пакеты и т.д.).

По характеру воздействия на организм ОВ делятся на группы:

- нервно-паралитического действия (V-газы, зарин, зоман);
- кожно-нарывного действия (иприт);
- общеядовитого действия (синильная кислота);
- удушающего действия (фосген);
- психо-химического действия (диэтиламид лизиргиновой кислоты, бизед);
- раздражающего действия (СиЭс, хлорацетофенон).

Также возможно отравление людей сильнодействующими ядовитыми веществами промышленного производства (хлор, йод, сернистый ангидрид, аммиак, пары ртути и т.п.).

Некоторые отравляющие вещества имеют характерный запах, например:

Иприт— запах чеснока или горчицы;

Синильная кислота— запах миндаля;

Хлорциан— резкий неприятный запах (напоминающий запах миндаля);

Фосген— запах прелого сена или гнилых фруктов;

Первые признаки поражения ОВ:

- общая слабость;
- головная боль;
- боли в глазах;
- слюнотечение;
- тошнота и рвота;
- сужение зрачков;
- затрудненное дыхание;
- судороги.

Первая помощь при поражении ОВ:

- надеть противогаз;

- срочно вынести из очага поражения;
- обеспечить покой, согреть.

Захват заложников:

Захват заложников может происходить по следующему сценарию:

- Проникновение на объект;
- Блокирование выходов;
- Захват и перемещение (сосредоточение) заложников в одно или несколько помещений;
- Удержание заложников и предъявление требований.

Проникновению на объект может осуществляться через основной вход или запасные выходы.

Заложников переводят в помещение (комнату) в которой исключен их контакт с «внешним миром» и снаружи невозможно определить количество заложников, их состояние и место нахождения в здании, помещении (комнате).

Удержание заложников сопровождается блокированием дверей, отключением систем жизнеобеспечения, связи, минированием помещения (комнаты) с заложниками, путей подходов сотрудников спецслужб. Кроме минирования, совместно могут использоваться емкости с ЛВЖ или горючим веществом.

Проникновение на объект террориста - смертника:

Главным демаскирующим признаком террориста-смертника является наличие при нем взрывного устройства. Такое устройство крепится, как правило, на теле боевика (подозрительные выпуклости в районе пояса), но может использоваться и в качестве носимого объекта, замаскированного под бытовой предмет, детскую коляску и тому подобное.

Характер и мощность используемого в терактах ВУ во многом определяется способом его доставки к объекту. Одним из наиболее простых и широко распространенных является ВУ, переносимое в чемоданах, тюках, пакетах и т.п. В дополнение к взрывчатому веществу (далее - ВВ) для создания большого поражающего воздействия оно обычно начиняется гвоздями, болтами, стальными шариками. Детонатор ВУ находится в складках одежды или кармане брюк террориста, далее через отверстие в одежде провода тянутся к самому ВУ.

Другим распространенным методом размещения ВУ является применение жилета или поддерживаемого накладными лямками пояса с большим количеством карманов с брикетами ВВ. Имеются два выключателя — один для постановки ВУ на боевой взвод, другой - для приведения его в действие (размещается в кармане брюк). Пояс может использоваться и для

самоуничтожения террориста при опасности его захвата правоохранительными органами.

Ужесточение форм визуального и технического контроля привело к принципиально новому способу транспортировки ВУ смертником - проглатыванию контейнеров со взрывчаткой по типу контрабандной транспортировки наркотиков. Небольшие объемы размещаемой подобным образом ВВ тем не менее позволяют гарантированно вызвать психологический шок и панику в местах массового скопления людей. Использование «живых бомб» подобного типа может быть первой, отвлекающей частью террористического акта, за которым следует подрыв традиционного ВУ с высоким поражающим действием.

Подрыв ВУ на стоянке автомашин.

Вблизи здания взрывное устройство может быть портативным, выходящим в сумке, портфеле и т.д., а может быть расположено в припаркованной машине. В данном случае эффект от взрыва в большой степени зависит от массы взрывчатого вещества. Расчеты о возможных последствиях применения ВУ вблизи здания представлены в таблице №4.

Таблица №4.

Зона поражения	Границы зон поражения (м) при массе заряда, кг.					
	5	25	50	100	500	1000
I	223	500	707	1000	2230	3162
II	44,7	100	141,4	200	446	632
III	15,4	35	49,5	70	156,1	221,2
IV	6,6	15	21,2	30	66,9	94,8
V	4,4	10	14,1	20	44,6	63,2
VI	3,1	7	9,9	14	31,2	44,2

I - полное отсутствие поражений;

II - случайное повреждение остекления;

III - полное разрушение остекления, повреждение рам, дверей, перегородок, поражение людей осколками, баротравмы;

IV - разрушение рам, дверей, перегородок, серьезное поражение воздушной волной, осколками;

V - разрушение перегородок, поражение, не совместимые с жизнью;

VI - пролом несущих стен объекта, поражения, не совместимые с жизнью.

При большой мощности взрывного устройства наряду с поражением рассматриваемого объекта торговли, возможно поражение объектов, расположенных в непосредственной близости.

Массовые беспорядки, проявления экстремизма

- а) при возникновении беспорядков в учреждении – немедленно сообщить в правоохранительные органы, вышестоящему руководству.
- б) при возникновении беспорядков за территорией образовательного учреждения – не допустить проникновения участников массовых беспорядков в помещение центра путем закрытия входа, сообщить в правоохранительные органы, вышестоящему руководству, запретить подход воспитанников к окнам.

Во всех этих случаях руководителю образовательного учреждения необходимо действовать так, чтобы обеспечить безопасность воспитанников и работников, так как в соответствии с законодательством руководитель несет персональную ответственность за жизнь и здоровье своих воспитанников и работников.

(краткое описание основных угроз совершения террористического акта на объекте (территории), возможность размещения на объекте (территории) взрывных устройств, захват заложников из числа работников, обучающихся и иных лиц, находящихся на объекте (территории), наличие рисков химического, биологического и радиационного заражения (загрязнения))

2. Вероятные последствия совершения террористического акта на объекте (территории)

1. Большое количество пострадавших и погибших.
2. Инвалидизация лиц, пострадавших при террористическом акте и ликвидации его последствий
3. Привлечение значительных дополнительных кадровых, финансовых и материально-технических ресурсов для ликвидации последствий террористического акта.
4. Моральные последствия – утрата веры в возможности государства по предотвращению террористических актов, снижение авторитета государственной власти.

(площадь возможной зоны разрушения (заражения) в случае совершения террористического акта, кв. метров, иные ситуации в результате совершения террористического акта)

V. Оценка социально-экономических последствий совершения террористического акта на объекте (территории)

№ п/п	Возможные людские потери, человек	Возможные нарушения инфраструктуры	Возможный экономический ущерб, рублей
I.	120	-	от 30 000 000 руб.

VI. Силы и средства, привлекаемые для обеспечения антитеррористической защищенности объекта (территории)

1. Силы, привлекаемые для обеспечения антитеррористической защищенности объекта (территории)

Мобильная группа быстрого реагирования ООО «Охранное предприятие «Тосно-Щит» – 2 чел., Договор «Об экстренном вызове наряда заключён с ООО «Охранное предприятие «Тосно-Щит» на объект с имуществом собственника и физической охраны объекта» № 494/01-2020-О от 20 января 2020 г. и Контракт №211/01 от 24.01.2020 г. с «ОП «К°ЩИТ» Срок действия до 31.12.2020 г.

2. Средства, привлекаемые для обеспечения антитеррористической защищенности объекта (территории)

Служебный а/м – 1 ед.

Служебное оружие «ИЖ-71» - 1 ед., «МР-471» - 1 ед.

VII. Меры по инженерно-технической, физической защите и пожарной безопасности объекта (территории)

1. Меры по инженерно-технической защите объекта (территории): Объект оборудован:

- Системой контроля и доступа (домофона), Договор № 03/20/Д от 20.01.2020 г. заключён с ООО «ТехноВек» «На оказание услуг по техническому обслуживанию системой оповещения и управления эвакуацией людей о пожаре»;

- Кнопкой экстренного вызова (тревожной кнопкой)

- Наружным освещением по всему периметру;

2. Пожарная сигнализация (техническое обслуживание систем автоматической пожарной сигнализации и СОУЭ):

Объект оборудован автоматической установкой пожарной сигнализации без речевого оповещения комплекса здания.

Эксплуатационно - техническое обслуживание системы сигнализации осуществляется - ежемесячно.

Договор № 031/0120 РП от 20.01.2020 г. заключён с ООО «Тосно-Тосно» на оказание услуг по техническому обслуживанию каналообразующей аппаратуры, осуществляющей передачу сигналов «Пожар» и других служебных сигналов на пункт связи 86 ПЧ ФГКУ «37 отряд ФПС по Ленинградской области».

Автоматическая установка пожарной сигнализации (АУПС) и систем оповещения управления эвакуацией людей при «Пожарах» (СОУЭ) запроектированы для защиты помещений МКДОУ №28 г. п. Красный Бор.

Общая площадь помещений – 1103,3 кв.м.

Вентиляция помещений естественная.

В помещении горячего цеха (столовая) существует принудительная система вентиляции.

Высота помещений в группах составляет - 3,0 м в музыкальном зале - 3 м, в холлах 1 и 2 этажей - 5 м.

Основные показатели установки пожарной сигнализации:

- Пульт контроля и управления охранно-пожарной сигнализации ПКУ «С-2000» - 1 компл.;

- Прибор приёмно-контрольный охранно-пожарный ППКОП «Сигнал-10» - 1 компл.

- Извещатель дымовой автоматический ИП212-116 – 89 шт.;

- Извещатель световой "Молния" – 9 шт.;

- Извещатель звуковой "Иволга" – 9 шт.;

блок питания БРП -12-3/28 Ач.

- Табло пожарное световое "Выход" - 12 штук

Общее количество огнетушителей на объекте – 11, из них:

ОП – 4 (3) – 11 шт.,

Система оповещения о пожаре, вывод сигнала на центральный пульт подразделения пожарной части г. Тосно Тел.8 81361 – 2 77-99

3. Охранно-тревожная сигнализация. Кнопка экстренного вызова (тревожная кнопка) ремонт и техническое обслуживание средств тревожной сигнализации с помощью ООО «Охранное предприятие «Тосно-Щит» Договор № 494/01 2020-О от 20.01.2020 г.

Для вызова тревожной группы (группы быстрого реагирования) на объекте смонтирована тревожная сигнализация с носимой р/кнопкой ACS -102 - КТС - 2 шт. с выводом сигнала на пульт охранного предприятия ООО «ОП «Тосно-Щит».

Сигнал тревоги выводится на центральный пульт охраны ООО «Охранное предприятие «Тосно-Щит», Количество брелков, инициирующих сигнал «Тревоги» - 2 ед. (находится постоянно у дежурящего и в ночное время у сторожа).

Резервные источники электроснабжения, теплоснабжения, газоснабжения, водоснабжения, системы связи:

- 2 ввода электроэнергии (основной, резервный) выполнено в соответствии с ПУЭ;
- теплоснабжение – 1 технический пункт;
- газоснабжения – нет;
- водоснабжение – 2 ввода;
- система связи – 2 абонентских линии (услуги междугородной и международной электрической связи, услуги местной и внутризонавой телефонной связи).

(наличие, количество, характеристика)

Технические системы обнаружения несанкционированного проникновения на объект (территорию), оповещения о несанкционированном проникновении на объект (территорию) или системы физической защиты.

На объекте установлена система видеонаблюдения.

Ведется круглосуточная запись данных с видеокамер наружного и внутреннего наблюдения.

На объекте установлена следующая аппаратура

1) Система видеонаблюдения:

а) - Видеорегистраторы: Jjassun jsr - 11603 - 2 шт.;

На одном в/регистраторе подключено 6 в/камер и установлен жесткий диск объемом 3 Тб.

На втором в/регистраторе подключено 16 в/камер и установлены 2 жестких диска объемом на 2Тб и 3Тб (архивы записей составляют 30 дней).

Система находится в исправном состоянии.

2) Кол-во видеокамер:

- 12 внутреннего видеонаблюдения и 8 наружного видеонаблюдения

а) - R- 3100 - IMP (купольные) - 12 внутренние

б) - Vt - 350 - 8 шт.(уличные) - наружные

3) Архивирование и хранение видеоинформации осуществляется на жестком диске (30-ть суток).

а) - жесткий диск объемом 3 Тб - 1 шт.;

б) - жесткие диски объемом на 2Тб и 3Тб - 2 шт.

Все системы технических средств охраны находятся в работоспособном состоянии.

Доступность и техническое состояние эвакуационных выходов проверяется ежедневно.

(наличие, марка, количество)

Стационарные и ручные металлоискатели – нет

Телевизионные системы охраны – нет.

(наличие, марка, количество)

Системы охранного освещения:

Наружное освещение оборудовано по всему периметру объекта – 9 шт.;

(наличие, марка, количество)

4. Меры по физической защите объекта (территории):

а) количество контрольно - пропускных пунктов (для прохода людей и въезда (выезда) транспортных средств) – 1.

б) количество эвакуационных выходов (для выхода людей – 12 и въезда транспортных средств – 2):

в) наличие на объекте (территории) электронной системы пропуск – нет;

(тип установленного оборудования)

г) укомплектованность личным составом нештатных аварийно-спасательных формирований (по видам подразделений) – 5 чел , 100%.

(человек, процентов)

5. Меры по пожарной безопасности объекта (территории):

а) наличие документа, подтверждающего соответствие объекта (территории) установленным требованиям пожарной безопасности: Акт проверки соблюдения требований пожарной безопасности № 2-12-81-190 от 10 декабря 2018г., выданный УНДР и ПР Тосненского района Главного управления МЧС России по Ленинградской области.

(реквизиты, дата выдачи)

Наличие противопожарного оборудования, в том числе автоматической системы пожаротушения:

- Пульт контроля и управления охранно-пожарной сигнализации ПКУ «С-2000» - 1 компл.;

- Прибор приёмно-контрольный охранно-пожарный ППКОП «Сигнал-10» – 1 компл.;

- Пожарных извещателей – 89 шт.

(тип, марка)

Наличие оборудования для эвакуации из зданий людей: наружные пожарные лестницы – 2 шт., железобетонные.

(тип, марка)

4. План взаимодействия с территориальными органами безопасности, территориальными органами МВД России и территориальными органами Росгвардии по защите объекта (территории) от террористических угроз в наличии.

(наличие и реквизиты документа)

VIII. Выводы и рекомендации

В целях повышения эффективности существующей антитеррористической защищенности объекта, комиссия считает необходимым выполнение следующих мероприятий:

1. Заключить Договор (контракт) с охранным предприятием ООО «ОП «Тосно-Щит» на физическую охрану объекта.

2. При поступлении (выделение) денежных средств произвести замену ограждения по периметру территории объекта.

3. При поступлении (выделение) денежных средств установить видеодомофон на калитку.

4. Установить систему речевого оповещения для экстренного уведомления воспитанников, педагогического и технического персонала, служебными сообщениями при возникновении ЧС, угроз совершения ДТА.

IX. Дополнительная информация с учетом особенностей объекта (территории)

Нет

(наличие на объекте (территории) режимно - секретного органа, его численность (штатная и фактическая), количество сотрудников объекта (территории), допущенных к работе со сведениями, составляющими государственную тайну, меры по обеспечению режима секретности и сохранности секретных сведений)

Нет

(наличие локальных зон безопасности)

Нет

(другие сведения)

Составлен:

Заведующий МКДОУ №28 г.п.Красный Бор



С.А.Синькова

(должностное лицо, осуществляющее непосредственное руководство деятельностью работников на объекте (территории)
(подпись) (ф.и.о.)

Актуализирован «__» _____ 20__ г.

Причина актуализации _____

АКТ
обследования и категорирования объекта
муниципального казенного дошкольного образовательного учреждения
№28 г.п. Красный Бор «Детский сад общеразвивающего вида с
приоритетным осуществлением деятельности по познавательно – речевому
развитию детей»
(наименование проверяемого объекта (объектов))

« ____ » _____ 2020 г.
(дата составления акта)

кабинет заведующего
(место составления акта)

Комиссия в составе:
(должность фамилия имя
отчество всех членов комиссии)

Председатель комиссии:

- Тычинский Илья Франкович – первый заместитель главы администрации
муниципального образования Тосненский район Ленинградской области.

Заместитель председателя комиссии:

- Сушко Виталий Валерьевич – главный специалист отдела общего образования
комитета образования муниципального образования Тосненский район
Ленинградской области;
- Прокин Никита Игоревич – сотрудник отделения ФСБ России по
Ленинградской области в г. Кириши;
- Рыжов Федор Николаевич – инженер ООВиЭИТСОиБ ОВО по Тосненскому
району Ленинградской области–филиала ФГКУ «УВО ВНГ РФ по г.СПб и ЛО»;
- Быстров Константин Евгеньевич – начальник отдела надзорной деятельности
и профилактической работы Тосненского района УНДиПР Главного
управления МЧС России по Ленинградской области;
- Синькова Светлана Александровна – заведующий МКДОУ №28 г.п. Красный
Бор;
- Рак Алла Алексеевна – заместитель заведующего по безопасности МКДОУ
№28 г.п. Красный Бор.

Провела обследование МКДОУ №28 г.п. Красный Бор (далее – Объект),
расположенного по адресу: 187015, Ленинградская область, Тосненский район,
п. Красный Бор, ул. Комсомольская д.2а

1. ОБЩИЕ СВЕДЕНИЯ ОБ ОБЪЕКТЕ

Объект расположен по адресу: 187015, Ленинградская область, Тосненский район, п. Красный Бор, ул. Комсомольская д.2а

Телефон: (8-81361) 62 - 503

Электронная почта: sweta.sinkova@yandex.ru

Принадлежность: Министерство образования (объект находится в оперативном управлении).

Собственник: – Администрация муниципальное образование Тосненского района Ленинградской области.

Подведомственность Комитет образования администрации муниципального образования Тосненский район Ленинградской области.

Главный специалист – ответственный по защите: Рак А.А. – заместитель заведующего по безопасности.

Режим работы объекта – для сотрудников: с 07.00 - 19.00

Для посетителей:

Понедельник с 09.00 до 17.00

Особенности объекта (образовательного учреждения):

Количество обучающихся (воспитанников) – 136 человек

1 – младшая группа – 24 чел.

Часы работы с 07.30 до 18.00

Младшая группа – 28 чел.

Часы работы с 07.30 до 18.00

Средняя группа – 28 чел.

Часы работы с 07.30 до 18.00

Старшая группа – 28 чел.

Часы работы с 07.00 до 19.00

Подготовительная группа - 28

Часы работы с 07.30 до 18.00

Режим работы учреждения, распорядок дня:

1. Учебный год в общеобразовательном учреждении начинается 01 сентября;

2. Продолжительность учебного года – 52 учебные недели;

3. Окончание учебного года – 31 мая;

4. Каникул в образовательном учреждении – нет

Сведения о зданиях и сооружениях объекта:

Год постройки: 1981 г.

Количество этажей: 2.

Площадь здания: 1103,3 кв.м.

Объем здания: 4686 куб. м.

Общая площадь: 6752 кв. м.

Площадь застройки: 1213,2 кв.м

Фундамент: железобетонный

Стены и перегородки: кирпичные

Перекрытия: железобетонные.

Крыша: рулонная совмещённая.

Полы: цементные, линолеум, керамическая плитка (частично).

Проёмы:

а) окна – стеклопакеты, двери между рекреациями на этажах – деревянные;

б) двери в группах, кабинетах – простые деревянные.

Отопление: центральное.

Водопровод: центральный.

Канализация: центральная.

Электроосвещение: скрытая проводка.

Вентиляция: естественная.

Холодное и горячее водоснабжение: центральное.

Телефон: имеется.

Спортивный зал: 51 кв.м

Музыкальный зал: 63,8 кв.м

Количество стационарных посадочных мест: 140

Количество эвакуационных выходов: **12** (ключи от замков эвакуационных выходов хранятся на группах у воспитателей и на вахте).

Ограждение ДООУ: сетка рабица на металлических столбах высотой 1,5 м по периметру дошкольного учреждения и стеновые панели 200 м

Ближайшие станции метрополитена от объекта: станция метро Купчино, расстояние от объекта до станции метро 36 км, приблизительное время в пути – 25 - 30 мин.

Размещение объекта по отношению к улично - дорожной сети:

К улично - дорожной сети – улица Комсомольская, земли Красноборского городского поселения;

К транспортным коммуникациям – до Московского шоссе – 4 км;

до Октябрьской ж/д – 2 км (ж/д станция Поповка);

Ближайший аэропорт – Пулково г. Санкт – Петербург;

Ближайшая вертолётная площадка ГУ МЧС России по Ленинградской области, ЛО, г. Тосно, ул. Барыбина, дом. 66

К опасным объектам:

– автомобильная трасса «Санкт – Петербург – Москва»;

- Октябрьская ж/д - направление «Москва – Санкт –Петербург»

- ООО «Балттранснефтепродукт»

- АЗС «Арис»

- Электрощитовая подстанция п. Красный Бор.

Входные двери в корпус здания объекта оборудовано - стальными дверями.

На объекте имеются техническая документация, ситуационные планы и схемы объекта, его коммуникаций, планы мероприятий по локализации и ликвидации последствий аварий и чрезвычайных ситуаций на объекте, проектная документация на объект.

Территория объекта ограждена.

Для входа/выхода сотрудников и посетителей используется центральный вход.

Для въезда/выезда на территорию объекта: не используются транспортные средства, за исключением подвоза продуктов и приобретенной продукции (канцелярии, игрушек, мебели, моющих средств (в период проведения строительных работ осуществляется подвоз, вывоз строительных материалов).

2. Организация обеспечения безопасности

В дошкольном учреждении имеется 20 камер видеонаблюдения.

Из них:

- 8 шт. – наружные.

- 12 шт. – внутренние, расположены в здании ДОУ.

Проход персонала, воспитанников и их родителей на территорию ДОУ осуществляется через центральный вход здания ДОУ.

Места возможного несанкционированного проникновения в здание ДОУ (сооружения), в т.ч. через лазы, крыши соседних домов, построек, по пожарным лестницам, коммуникациям - отсутствуют.

Инженерное оборудование и ограждение объекта:

Ограждение территории объекта:

Ограждение объекта (территории) – объект по периметру оборудован сеткой рабица на металлических столбах, высотой 1,5 м (408 м) и стеновыми панелями (200 м)

Ключи от замков калиток и ворот хранятся на вахте.

Сведения об оборудовании ограждения дополнительными защитными средствами (шпы, металлические прутья, колючая проволока, режущая лента и др.) – отсутствуют.

Количество, назначение и места расположения контроля подхода, проезда автотранспорта:

Вход на объект персонала, воспитанников и их родителей осуществляется через калитку. Также имеются ворота (калитка и 1-е ворота расположены с центрального входа на объект).

Для осуществления контроля подхода и проезда автотранспорта к зданию ДОУ установлена камера видеонаблюдения, которая расположена с

центральной стороны здания. Другие камеры видеонаблюдения расположены над каждым входом/выходом в учреждение и на игровых площадках.

Наличие и расположение автостоянок, их характеристика и охрана:

- автостоянка - отсутствует.

Наличие и характеристика локальных зон безопасности:

Уязвимые места и элементы объекта, места возможного поражения (площадки, места с большим пребыванием людей) с указанием вероятной численности людей в этих зонах. При расположении объекта в зонах опасных производств указать опасные направления во время достижения поражающих факторов, указать сигналы оповещения об опасности, направления или маршруты эвакуации людей и имущества:

- музыкальный зал (расположенный на 2-м этаже здания);
- спортивный зал (расположенный на 1-м этаже здания ДООУ).

Наиболее важные и опасные элементы объекта, при разрушении которых могут наступить тяжелые последствия (газовые котельные; места хранения газовых баллонов, размещения бойлерного оборудования) - отсутствуют.

Секторы и участки объекта, на которых нельзя применять огнестрельное оружие, взрывчатые и специальные вещества, чтобы не причинить вреда жизни и здоровью людей (газопровод, легковоспламеняющиеся участки объекта, хранилища газовых баллонов, топлива и т.п., эвакуационные выходы, места эвакуации, места постоянного массового скопления людей и т.п.):

- подвальное помещение здания ДООУ.

Места и пути эвакуации, места размещения эвакуированных (пострадавших), площадки для оказания медицинской помощи пострадавшим и размещения санитарного транспорта, в случае проведения контртеррористической операции:

- территориальная площадка за пределами объекта, у дома №2.

Физическая охрана:

- ООО «Охранное предприятие «Тосно-Щит» – тел. (8-81361) 37-105 (32-081).
Настоящая Лицензия предоставлена: ГУ Росгвардии по С-Пб и ЛО, серия ЧО № 034549 от 27.01.2018 г., действующая до 27.03.2023 г.

Договор «Об экстренном вызове наряда заключён с ООО «Охранное предприятие «Тосно-Щит» на объект с имуществом собственника и физической охраны объекта» № 494/01 – 2020-О от 20 января 2020 г. и Контракт №211/01 от 24.01.2020 с «ОП «К°ЩИТ» Срок действия до 31.12.2020

Место нахождения:

Россия, Ленинградская область, г. Тосно, пр. Ленина, д. 60, офис 33.

Сигнал тревоги выводится на центральный пульт охраны ООО «Охранное предприятие «Тосно-Щит», расположенный по адресу: Россия, Ленинградская область, г. Тосно, ул. Советская, д. 8.

Средства, привлекаемые для обеспечения антитеррористической защищенности объекта (территории)

Служебный а/м – 1 ед.

Служебное оружие «ИЖ-71» - 1 ед., «МР-471» - 1 ед.

Средства охраны:

- стрелковое оружие (тип, количество) – нет;
- защитные средства (тип, количество) – нет;
- камеры видеонаблюдения – 20 шт.
- специальные средства (тип, количество) – кнопка экстренного вызова – 2 ед.

Для вызова тревожной группы (группы быстрого реагирования) на объекте смонтирована тревожная сигнализация с носимой р/кнопкой ACS -102 - КТС - 2 шт. с выводом сигнала на пульт охранного предприятия ООО «ОП «Тосно-Щит». Количество брелков, инициирующих сигнал «Тревоги» - 2 ед. (находится постоянно у заведующего и в ночное время у сторожа). Кнопка экстренного вызова (тревожная кнопка), ремонт и техническое обслуживание средств тревожной сигнализации с помощью ООО «ОП «Тосно-Щит» Договор 494/01 2020-О от 20.01.2020 г.

Мобильный телефон группы быстрого реагирования (далее – группы)
8-921-867-65-34.

Время прибытие группы: от 17 до 20 мин.

Численность группы – 2 чел.

Вооружение группы: служебное оружие «ИЖ-71» - 1 ед., «МР-471» - 1 ед.

Порядок усиления группы в случае угрозы совершения террористического акта не установлен.

Периодический инструктаж сотрудника охраны (ночных сторожей) о порядке несения службы (дежурства), действиям в кризисных и чрезвычайных ситуациях проводится ежедневно.

Система экстренного вызова полиции – отсутствует.

Планы эвакуации при возникновении ЧС, номера телефонов аварийно-спасательных служб – имеются.

Обучение сотрудника охраны (сторожей), обучающихся, педагогического и технического состава правилам реагирования на звуковые сигналы о «Пожаре» и эвакуации, при возможном совершении террористического акта – *проводятся* 1 раз в полугодие согласно утверждённого «Графика проведения тренировок по эвакуации».

Расположение постов охраны:

- Здание ДОУ (в дневное время - охранник, в ночное время - сторож).

Режимы: работы охраны, смены постов:

- с 7.00 до 19.00 – частное охранное предприятие (ООО «ОП «Тосно-Щит»);

- с 19.00 до 7.00 – сторож (в ночное время, праздничные, выходные дни).

Численность сторожей 2 чел., в том числе:

- мужчин – 0 чел., до 50 лет – чел., старше 50 лет – 0 чел.
- женщин – 2 чел., до 50 лет – нет., старше 50 лет – 2 чел.

Предполагаемые места расположения штаба силовых структур:

- кабинет заведующего ДОУ;
- кабинет заместителя заведующего по безопасности.

Электроснабжение, в т. ч. аварийное (электрические параметры, возможность поблочного отключения, места нахождения трансформаторов, электрощитов, возможность скрытых подходов к ним):

- «Вектор -3» 3-х фазная;
- аварийное электроснабжение – отсутствует;
- возможно поблочное отключение электроэнергии;
- места нахождения трансформаторов – 300 м от здания ДОУ;
- места нахождения электрощитов – здание ДОУ.

Подразделения органов внутренних дел, ГО и ЧС, государственного пожарного надзора, обслуживающие объект.

Органы федеральной службы безопасности России, войсковые части, подстанции скорой медицинской помощи, находящиеся в непосредственной близости от объекта. Их места расположения, телефоны:

- кнопка экстренного вызова (тревожная кнопка) ООО «ОП «Тосно-Щит» – (8-81361) 37-105 (32-081) доп. 0 или 8-921-975-54-53 (8-911-298-49-70);
- Отдел УФСБ по С-Пб и Ленинградской области – (8-81361) 28-282; (27-375);
- ОМВД по Тосненскому району Ленинградской области – 02; (8-81361) 22-570 (29-192);
- противопожарная служба г. Тосно – 01;
- скорая помощь – 03;
- ГБУЗ ЛО «Тосненская клиническая межрайонная больница» – (8-81361) 22-367; 29-43, 28-139;
- санэпиднадзор – (8-81361) 22-394; (25-658);
- энергоснабжение – (8-81361) 22-326;
- службу спасения – 112;
- отдел по делам ГО и ЧС администрации г. Тосно – (8-81361) 32-691; 21-604;
- единая дежурно-диспетчерская служба г. Тосно – (8-81361) 30-999
- «Горячая линия ГУ МВД России по Санкт-Петербургу и ЛО» тел. 573-12-95.

Следственный комитет Российской Федерации

Следственное управление следственного комитета Российской Федерации по Санкт-Петербургу и Ленинградской области

(197344, г. Санкт-Петербург, Торжковская ул., д. 4)

Дежурный следователь – 8 (812) 492-01-58

Телефон по обращению граждан - 8 (812) 492-96-65

Бесплатная телефонная линия «телефон доверия»

- 8-800-200-97-88

Бесплатная телефонная линия «Ребёнок в опасности»
- 8-800-200-97-88

Прямая телефонная линия связи граждан с руководителем следственного управления – 8 (812) 496-56-60

Тосненский муниципальный район

187000, г. Тосно, пр. Ленина, д. 32
Тел. 8 (813-61) 22-36

Уполномоченный при Губернаторе Ленинградской области по правам ребёнка

191311, г. Санкт-Петербург, ул. Смольного, д.3
Тел. 8 (812) 400-36-49, 710-00-15, факс 8 (812) 400-36-49
E-mail: @extemum.spb.ru

Комиссия по делам несовершеннолетних и защите их прав

Областная комиссия при Правительстве Ленинградской области
191311, г. Санкт-Петербург, Суворовский пр., д. 67
Тел./факс 8 (812) 274-45-81
E-mail: irih.behera@mail.ru

Оценка надежности охраны объекта:

- ее способность противостоять попыткам проникновения на объект диверсионно-террористической группы - отсутствует.

Договор № 03/20/Д от 20.01.2020 г. заключён с ООО «ТехноВек» «На оказание услуг по техническому обслуживанию системы контроля и доступа (домофона)».;

Способность противодействовать экстремистским проявлениям:

- удовлетворительная.

Организация связи:

- между охраной и руководством ДОУ:

- по телефону (голосом) - (8-81361) 62 – 503;

- между охраной и правоохранительными органами:

- кнопкой экстренного вызова (тревожная кнопка) по тел. ООО «ОП «Тосно-Щит» – (8-81361) 37-105 (32-081);

- Отдел УФСБ по С-Пб и Ленинградской области – (8-81361) 28-282; (27-375);

- Отдел ОМВД по Тосненскому району Ленинградской области – 02; (8-81361) 22-570 (29-192).

Пост охраны (вахта) оборудован кнопкой экстренного вызова и оснащён первичными средствами пожаротушения.

Объект оборудован автоматической установкой пожарной сигнализации.

Эксплуатационно - техническое обслуживание и систем сигнализации осуществляется - ежемесячно.

- Договор на оказание услуг по техническому обслуживанию системой оповещения и управления эвакуацией людей о пожаре заключен с ООО «ТехноВек» № 03/20/Д от 20.01.2020 г.

- Договор № 031/0120 РП от 20.01.2020 г. заключён с ООО «Теола - Тосно» на оказание услуг по техническому обслуживанию каналообразующей аппаратуры, осуществляющей передачу сигналов «Пожар» и других служебных сигналов на пункт связи 86 ПЧ ФГКУ № 37 отряд ФПС по Ленинградской области.

Автоматическая установка пожарной сигнализации (АУПС) и система оповещения управления эвакуацией людей при «Пожарах» (СОУЭ) запроектированы для защиты: помещений МКДОУ №28 г. п. Красный Бор.

Общая площадь помещений – 1103,3 кв.м.

Вентиляция помещений естественная.

В помещении горячего цеха (столовая) существует принудительная система вентиляции.

Высота помещений в группах составляет - 3,0, в актовом зале - 3 м, в холлах 1 и 2 этажей - 5 м.

Основные показатели установки пожарной сигнализации:

- Пульт контроля и управления охранно-пожарной сигнализации ПКУ «С-2000» - 1 компл.;

- Прибор приёмно-контрольный охранно-пожарный ППКОП «Сигнал-10» - 1 компл.

- Извещатель дымовой автоматический ИП212-116 – 89 шт.;

- Извещатель световой "Молния" – 9 шт.;

- Извещатель звуковой "Иволга" – 9 шт.;

блок питания БРП -12-3/28 Ач.

- Табло пожарное световое "Выход" - 12 штук

Световые табло постоянного свечения «Выход» в количестве – 12 шт. установлены над основными и запасными эвакуационными выходами и при выходе из музыкального зала.

На объекте установлена система видеонаблюдения.

Ведется круглосуточная запись данных с видеокамер наружного и внутреннего наблюдения.

На объекте установлена следующая аппаратура

1) Система видеонаблюдения:

а) - Видеорегистраторы: Jjassun jsr - 11603 - 2 шт.;

На одном в/регистраторе подключено 6 в/камер и установлен жесткий диск объемом 3 Тб.

На втором в/регистраторе подключено 16 в/камер и установлены 2 жестких диска объемом на 2Тб и 3Тб (архивы записей составляют 30 дней). Система находится в исправном состоянии.

2) Кол-во видеокамер:

- 12 внутреннего видеонаблюдения и 8 наружного видеонаблюдения

a) - R- 3100 - 1MP (купольные) - 12 внутренние

b) - Vt - 350 - 8 шт.(уличные) - наружные ;

3) Архивирование и хранение видеоинформации осуществляется на жёстком диске (30-ть суток).

a) - жесткий диск объемом 3 Тб - 1 шт.;

b) - жесткие диски объемом на 2Тб и 3Тб - 2 шт.

Ведется круглосуточная запись данных с видеокамер наружного и внутреннего наблюдения. Архивирование информации составляет 30 суток.

Все системы технических средств охраны находятся в работоспособном состоянии.

Доступность и техническое состояние эвакуационных выходов проверяется ежедневно.

Общее количество огнетушителей на объекте – 11, из них:

ОП – 4 (3) – 11 шт.,

Система оповещения о пожаре, вывод сигнала на центральный пульт подразделения пожарной охраны г. Тосно Тел. 8813 62 2-77-99.

Освещение: Наружное освещение оборудовано.

Планы эвакуации при возникновении ЧС, информационные таблички с номерами телефонов аварийно-спасательных служб имеются. Проводится обучение сотрудников объекта правилам реагирования на звуковые сигналы о пожарной опасности и эвакуации – раз в полугодие для всего педагогического и технического персонала.

3. Перечень критических элементов и потенциально опасных участков объекта

№ п/п	Наименование критического элемента, потенциально опасного участка	Количество работающих человек	Сведения о технических и иных средствах защиты (охраны)	Характер возможных ЧС
1.	Въезд – выезд автотранспорта, Беспрепятственные подходы к зданию.	-	-	Применение взрывчатых веществ (ВВ), с поражающими элементами, пожар, применение отравляющих веществ (ОВ), массовые беспорядки, проявления экстремизма,

				захват заложников.
--	--	--	--	--------------------

ЧС техногенного и иного характера на объекте в 2017, 2018 и 2019 годах не зарегистрированы.

4. Категория объекта

По результатам обследования, принимая во внимание принадлежность Объекта (МКДОУ № 28 г. п. Красный Бор), а также осуществляемую деятельность по образованию, Комиссия полагает присвоить Объекту МКДОУ № 28 г.п. Красный Бор категорию № 3 (третья) (значимость) – масштаб ущерба в результате совершения террористического акта на объекте может приобрести **значительный характер**.

5. Мероприятия по обеспечению антитеррористической защищённости объекта

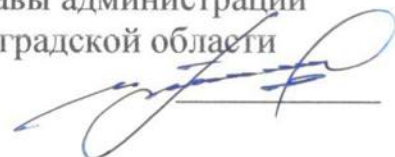
В целях повышения эффективности существующей антитеррористической защищенности объекта, комиссия считает необходимым выполнение следующих мероприятий:

1. Заключить Договор (контракт) с охранным предприятием ООО «ОП «Тосно-Щит» на физическую охрану объекта.
2. При поступлении (выделение) денежных средств произвести замену ограждения по периметру территории объекта..
3. При поступлении (выделение) денежных средств установить видеодомофон на калитку.
4. Установить кнопку тревожной сигнализации с выводом на пульт охраны ОВО по Тосненскому району ЛО.
5. Установить систему речевого оповещения для экстренного уведомления учащихся и педагогического персонала служебными сообщениями при возникновении ЧС, угроз совершения ДТА.

Состав комиссии:

Председатель комиссии:

- Тычинский Илья Франкович – первый заместитель главы администрации муниципального образования Тосненский район Ленинградской области



Заместитель председателя комиссии:

- Сушко Виталий Валерьевич – главный специалист отдела общего образования комитета образования муниципального образования Тосненский район Ленинградской области

- Прокин Никита Игоревич – сотрудник отделения ФСБ России Ленинградской области в г. Кириши

- Рыжов Федор Николаевич – инженер ООВиЭИТСОиБ ОВО по Тосненскому району Ленинградской области – филиала ФГКУ «УВО ВНГ РФ по г. СПб и ЛО

- Быстров Константин Евгеньевич – начальник отдела надзорной деятельности и профилактической работы Тосненского района УНДиПР Главного управления МЧС России по Ленинградской области;

- Синькова Светлана Александровна – заведующий МКДОУ №28 г.п. Красный Бор

- Рак Алла Алексеевна – заместитель заведующего по безопасности

**План
 взаимодействия с территориальными
 органами безопасности, территориальными
 органами Министерства внутренних дел
 Российской Федерации и территориальными
 органами Федеральной службы войск
 национальной гвардии Российской
 Федерации по вопросам противодействия
 терроризму и экстремизму**

Наименование действий	Порядок и последовательность действий	Должность, ФИО исполнителя
Сообщение о возникновении ЧС	При возникновении ЧС или её угрозе необходимо: <ul style="list-style-type: none"> - немедленно оповестить персонал образовательного учреждения; - нажать «тревожную кнопку»; - немедленно сообщить по телефонам «01», «02», «30-999» - в случае пожара задействовать систему оповещения; - поставить в известность заведующего или его заместителей. 	Заведующий ДОУ Синькова С.А. Заместитель заведующего по безопасности Рак А.А. Заместитель заведующего по АХЧ Гришина Е.О. Работники обнаружившие угрозу возникновения ЧС
Эвакуация воспитанников из здания ДОУ с учетом порядка эвакуации при различных вариантах	Все воспитанники должны выводиться наружу через запасные выходы согласно плану эвакуации немедленно при возникновении угрозы ЧС или по сигналу оповещения. Посадка эвакуируемых в автотранспорт или формирование пеших колонн с группой сопровождения и обязательным привлечением группы быстрого реагирования, пульт охраны г. Никольское тел.: 52-054 для обеспечения безопасного передвижения по маршруту следования. 1. При аварии на химически опасном объекте экономики с выбросом (выливом) АХОВ: <ul style="list-style-type: none"> - прекратить занятия и действовать в соответствии с распоряжениями управления отдела, сектора по делам ГО и ЧС поселения. 	Персонал – 15 чел. Воспитанники – 105 чел. Заведующий ДОУ Синькова С.А. Заместитель заведующего по безопасности Рак А.А. Заместитель заведующего по АХЧ Гришина Е.О.

герметизацию помещения, перевести персонал и воспитанников:

а) при воздействии аммиака – на нижний этаж здания;

б) при воздействии хлора - на верхний этаж здания;

в) организовать защиту органов дыхания подручными средствами;

г) создание запасов питьевой воды, сухого пайка, защита их от заражения

д) при необходимости организовать первую доврачебную помощь своими силами. Для оказания медицинской помощи направить пострадавших в лечебное учреждение.

2. При радиоактивном заражении:

- получив по радио или телевидению информацию отдела по делам ГО и ЧС о чрезвычайной ситуации:

- немедленно оповестить (условным сигналом) персонал образовательного учреждения;

- создание запасов питьевой воды, сухого пайка, защита их от заражения

действовать в соответствии с распоряжением управления (отдела) по делам ГО и ЧС поселения.

3. При возникновении стихийных бедствий:

3.1. При резком понижении температуры усилить контроль за состоянием систем теплоснабжения.

3.2. При ураганном и штормовом ветре:

прекратить занятия;

отключить электроэнергию;

отвести воспитанников от оконных проемов

3.3. При землетрясении:

При первых толчках - немедленно эвакуировать всех с 1-го этажа здания на улицу;

на 2-ом этаже расставить воспитанников вдоль капитальных стен; в перерывах между толчками продолжить эвакуацию в безопасное место (при эвакуации по лестницам – держаться ближе к стене).

4. При обнаружении разлива ртути:

- немедленно прекратить занятия и эвакуировать людей, находящихся в помещении

Заведующий ДОУ
Синькова С.А.

Заместитель
заведующего по
безопасности

Рак А.А.

Заместитель
заведующего по
АХЧ Гришина Е.

Заместитель
заведующего по
безопасности

Рак А.А.

Заместитель
заведующего по
АХЧ Гришина Е.

Заведующий ДОУ
Синькова С.А.

Заместитель
заведующего по
безопасности

образовательного учреждения, прекратить доступ в помещение посторонних;

- в ОМВД России по Тосненскому району Ленинградской области – 02; 22-570; 20-002;
- в отделение г. Кириши УФСБ по Санкт-Петербургу и Ленинградской области – 28-282, 27-375;

- в территориальное управление Роспотребнадзора тел. 8(81361)3-11-23, 8(81361)2-24-93, 8(81361)2-69-67;

- в скорую помощь по тел. 03;
- в ГБУЗ «Тосненская клиническая межрайонная больница» по тел. 22-367, 29-943, 28-139;

- в санэпиднадзор по тел. 22-394; 25-658;
- в службу спасения по тел. 112,
- в отдел по делам ГО и ЧС администрации г. Тосно по тел. 32-691; 21-604;

- в единую дежурно-диспетчерскую службу г. Тосно по тел. 30-999.

С мобильного телефона по номерам экстренных оперативных служб:
- «101» - пожарная охрана,
- «102» - полиция, «103» - скорая помощь.
- пострадавших, направить в лечебные учреждения, для оказания медицинской помощи

5. При угрозе террористического акта:

- немедленно сообщить о случившемся в органы:

- тревожная кнопка ООО «ОП «Тосно-Щит» – 37-105, 32-081, сот. 8-921-975-54-53;

- в ОМВД России по Тосненскому району Ленинградской области – 02; 22-570; 20-002;

- в отделение г. Кириши УФСБ по Санкт-Петербургу и Ленинградской области – 28-282, 27-375;

- в противопожарную службу г. Никольское по тел. 01;

- в скорую помощь по тел. 03;
- в ГБУЗ «Тосненская клиническая межрайонная больница» по тел. 22-367, 29-943, 28-139;

- в санэпиднадзор по тел. 22-394; 25-658;
- в службу спасения по тел. 112,
- в сектор ГО и ЧС администрации г. Тосно по тел. 32-691; 21-604;

- в единую дежурно-диспетчерскую службу г. Тосно по тел. 30-999.

С мобильного телефона по номерам экстренных оперативных служб:

Рак А.А.
Заместитель
заведующего по
АХЧ Гришина Е.

Весь персонал

Сотрудник первый
получивший
информацию

Сотрудник первый
получивший
информацию

- «101» - пожарная охрана;
- «102» - полиция, «103» - скорая помощь;
- «104» - аварийная служба.

(при угрозе по телефону о заложенном взрывном устройстве в образовательном учреждении не кладя трубку, с другого телефона, сообщить по 02);

- прекратить занятия и срочно провести эвакуацию людей из помещения образовательного учреждения в безопасный район;

- прекратить доступ посторонних лиц в помещение образовательного учреждения.

При обнаружении подозрительного предмета:

— воспитанникам и сотрудникам находиться на безопасном расстоянии от этого предмета (не ближе 100 м), не приближаться, не трогать, не вскрывать и не перемещать находку;

— заместителю заведующего по безопасности выставить оцепление из числа постоянных сотрудников ДОУ для обеспечения общественного порядка;

— заместителю заведующего по безопасности обеспечить возможность беспрепятственного подъезда к месту обнаружения опасного или подозрительного предмета автомашин правоохранительных органов, медицинской помощи, пожарной охраны и служб МЧС;

— лицам, обнаружившим опасный или подозрительный предмет, до прибытия оперативно-следственной группы находиться на безопасном расстоянии от этого предмета в готовности дать показания, касающиеся случившегося;

— в случае необходимости или по указанию правоохранительных органов и спецслужб заведующий или лицо, его замещающее, подает команду для осуществления эвакуации всего личного состава согласно плану эвакуации.

При поступлении угрозы по телефону:

— немедленно докладывать об этом заведующему или лицу, его замещающему, для принятия соответствующих мер и сообщения о поступившей угрозе по экстренным телефонам п.5

— сотруднику, получившему это сообщение, надо постараться дословно запомнить разговор и зафиксировать его на бумаге, отметить точное

время начала разговора и его окончания, запомнить и записать особенности речи звонившего. Это поможет правоохранительным органам и спецслужбам быстрее задержать преступника.

При получении угрозы в письменном виде:

— обращаться с полученным документом предельно осторожно: поместить его в чистый полиэтиленовый пакет, ничего не выбрасывать (конверт, все вложения, обрезки);

— постараться не оставлять на документе отпечатков своих пальцев;

— представить полученный документ директору школы или лицу, его замещающему, для сообщения и последующей передачи документа в правоохранительные органы п.5

При обнаружении угрозы химического или биологического терроризма:

— помнить, что установить факт применения в террористических целях химических веществ и биологических агентов можно лишь по внешним признакам: рассыпанным подозрительным порошкам и различным жидкостям, изменению цвета и запаха (вкуса) воздуха, воды, продуктов питания; появлению отклонения в поведении людей, животных и птиц, подвергшихся их воздействию; появлению на территории школы подозрительных лиц и т.д. Поэтому важнейшим условием своевременного обнаружения угрозы применения террористами отравляющих веществ и биологических агентов (токсичных гербицидов и инсектицидов, необычных насекомых и грызунов) являются наблюдательность и высокая бдительность каждого сотрудника и учащегося;

— при обнаружении или установлении фактов применения химических и биологических веществ в дошкольном учреждении или на его территории немедленно об этом сообщить заведующему или лицу, его замещающему, и по экстренным телефонам п.5

Оказавшись в заложниках в помещениях ДОУ, воспитанники и сотрудники должны:

— помнить: ваша цель – остаться в живых;

— сохранять выдержку и самообладание;

— не пререкаться с террористами, выполнять их требования;

— на все действия спрашивать разрешения у террористов;

— не допускать никаких действий, которые

могут спровоцировать террористов к применению оружия и привести к человеческим жертвам;

— помнить, что, получив сообщения о вашем захвате, спецслужбы уже начали действовать и предпримут все необходимое для вашего освобождения;

— при проведении операции по вашему освобождению ни в коем случае не бежать навстречу сотрудникам спецслужб или от них, так как они могут принять вас за преступников;

— по возможности держаться дальше от проемов дверей и окон, лежать лицом вниз, закрыв голову руками и не двигаться. Сотрудникам, которым стало известно о готовящемся или совершенном террористическом акте или ином преступлении, немедленно сообщить об этом заведующему или лицу, его замещающему.

При возгорании (пожаре):

- При обнаружении возгорания пожара необходимо немедленно вызвать пожарную помощь по телефону «01»

- Оповестить обслуживающий персонал посредством подачи условного сигнала, извещения о пожаре.

- Открыть основные и запасные эвакуационные выходы, визуального оповещения и управления людей при пожаре, предпринять меры по обеспечению обслуживающего персонала занятого в организации эвакуации людей из здания электрическими фонарями на случай отключения электроэнергии и средствами защиты органов дыхания.

- Открыть обе створки наружных дверей. Быстро открыть все наружные двери, ликвидировать все возможные препятствия у выходов. Всех, выходящих из здания, направлять к месту сбора

- В дневное время: вывести детей организовано через коридоры, лестничные клетки, запасные выходы немедленно после получения сообщения о пожаре. После выхода людей плотно закрыть двери всех помещений, двери обеих лестничных клеток. В случае необходимости принять меры к спасению людей, не успевших эвакуироваться.

- тушение пожара организуется немедленно с момента его обнаружения при помощи огнетушителей, а также подручных средств, в

Сотрудник первый
обнаруживший
возгорание (пожар)

Заместитель
заведующего по
безопасности
Рак А.А.
Заместитель

НИЯ

НИЯ

И
ного

РОШКА

му

7

[О]

ИЛИ

Ж

Г

КОВ

Ю

	<p>том числе водой. - Эвакуировать в первую очередь документы из кабинета заведующего. - Встретить прибывшие пожарные машины, доложить руководителю тушения пожара об обстановке в здании, что и где горит, есть ли опасность людям, о нахождении вод источников на территории, вручить поэтажные планы эвакуации</p>	<p>заведующего по АХЧ Гришина Е. Член ДПД Гунина А.И.</p>
<p>Проверка списочного состава с фактическим наличием эвакуированных детей и работников</p>	<p>Построить детей на специально предусмотренном месте. Все эвакуированные пересчитываются, и наличие их сверяется с поименными спискам по групповым журналам</p> <p>Работники проверяются по табелю учета рабочего времени</p> <p>Результаты проверки немедленно докладываются заведующему ДОУ</p> <p>Заведующий немедленно докладывает о результатах эвакуации руководителю ГО – Председателю комитета образования муниципального образования Госненский район Ленинградской области</p>	<p>Заместитель заведующего по безопасности Рак А.А. Заместитель заведующего по АХЧ Гришина Е. Воспитатели групп</p> <p>Заведующий ДОУ Синькова С.А.</p>
<p>Условия размещения эвакуированных</p>	<p>Размещаются группами на площадке у дома №2</p> <p>При необходимости размещение эвакуированных детей производится по плану (в помещении администрации РЦ – 11)</p> <p>Обеспечение эвакуированных сроком на 1 день питанием.</p> <p>Обеспечение эвакуированных постельными принадлежностями</p> <p>Обеспечение персонала СИЗ</p>	<p>Заместитель заведующего по безопасности Рак А.А. Заместитель заведующего по АХЧ Гришина Е.О.</p>
<p>Действия работников до прибытия представителей правоохранительных органов</p>	<p>После эвакуации из опасной зоны детей и работников обеспечить охрану здания и территории от проникновения посторонних лиц до прибытия представителей правоохранительных органов</p>	<p>Заместитель заведующего по безопасности Рак А.А. Заместитель заведующего по АХЧ Гришина Е.</p>

Заместитель заведующего по безопасности



А.А.Рак

Согласовано:
Председатель
Профсоюзного комитета
МКДОУ №28
г.п. Красный Бор
Е.В.Харитонов Е.В.Харитонов
«19» апреля 2019 г.

Утверждаю:
Заведующий МКДОУ №28
г.п. Красный Бор
С.А.Синькова С.А.Синькова
Приказ № 43
от «19» апреля 2019 г.

План мероприятий по антитеррористической защищенности в МКДОУ №28 г.п. Красный Бор

№ п/п	мероприятия	сроки	ответственные
Мероприятия по разработке документов по обеспечению антитеррористической безопасности			
1.	Приказ «об усилении мер по обеспечению безопасности в МКДОУ №28 г.п. Красный Бор № от «19» апреля 2019 г.	Апрель	Заведующий
2.	Разработка плана мероприятий по антитеррористической защищенности в МКДОУ №28 г.п. Красный Бор	Апрель	Заместитель заведующего по безопасности
Мероприятия по антитеррористической безопасности в ходе повседневной деятельности			
3.	Усиление пропускного режима автотранспорта на территорию ДОУ	постоянно	Зам. Заведующего по безопасности Завхоз
4.	Организация внешней безопасности (наличие замков на подвальных и складских помещениях, воротах, исправность звонков, домофонов)	постоянно	Завхоз
5.	Осмотр территории на наличие посторонних и подозрительных предметов. Проведение проверок на предмет обнаружения бесхозных вещей или предметов на объекте или в непосредственной близости от объекта.	ежедневно утром перед прогулками	Завхоз Дворник Воспитатели групп
	Осмотр помещений и территории	ежедневно	Завхоз
	Постоянное содержание в порядке подвальных, подсобных помещений	постоянно	Заведующий Заместитель

	и запасных выходов из ДОУ. Проверка состояния ограждений, обеспечение контроля за освещенностью территории МКДОУ №28 г.п. Красный Бор в темное время суток и проверка наличия и исправности средств пожаротушения и т.д.		заведующего по безопасности Завхоз
8.	Обеспечение контроля за вносимыми (ввозимыми) на территорию ДОУ грузами и предметами ручной клади, своевременным вывозом твердых бытовых отходов.	постоянно	Завхоз
9.	Разработка инструкций о порядке действий в случае угрозы совершения террористического акта, информационных плакатов	1 раз в год	Заведующий Заместитель заведующего по безопасности Завхоз
10	Разработка ПАМЯТОК гражданам по действиям при установлении уровней террористической опасности	1 раз в год	Заместитель заведующего по безопасности Профсоюз

Заместитель заведующего по безопасности

МКДОУ №28 г.п. Красный Бор



А.А.Рак

зания

НИЯ
ТИ
инного

а
РОИСКА

ому
У
ЛО»
НИ ИЛИ
иск
ин

КОВ

Ю



Утверждаю
Заведующий МКДОУ №28
г.п. Красный Бор
С.А.Синькова

**Табель
боевого расчета по тушению пожара
и эвакуации детей.**

Должность по табелю боевого расчета	Общие обязанности	Обязанности при пожаре
Начальник ДПД Рак А.А. – ответственный за пожарную безопасность	Осуществляет контроль за соблюдением противопожарного режима и исправностью средств оповещения о пожаре и пожаротушении. Проводит инструктаж работников по вопросам пожарной безопасности. Проводит занятия с личным составом ДПД. Информировывает руководство о нарушениях противопожарного режима.	Руководит членами ДПД по тушению пожара, осуществляет эвакуацию детей и работников до прибытия подразделения пожарной охраны. Дублирует сообщение о пожаре в пожарную охрану по тел. 01, сот. тел. 112. Задействует единый сигнал по оповещению людей на случай возникновения пожара. Назначает ответственных лиц по сбору списков эвакуационных работников и детей на эвакуационном пункте.
Командир отделения Гришина Е.О. – заведующий хозяйством, член ДПД	Проверяет активность средств оповещения о пожаре (приборы пожарной сигнализации, средства пожаротушения – огнетушители). Следит за тем, чтобы пути эвакуации не были загромождены, двери в помещениях плотно закрывались. Во время отсутствия начальника ДПД исполняет его обязанности.	Направляет членов ДПД с огнетушителем и (или) средствами спасения к месту пожара. Отключает электропитание в здании. Встречает машину пожарной охраны, докладывает о принятых мерах, действует в зависимости от обстановки.
Боец №1. Гунина А.И. – машинист по стирке белья	На отведенных участках следит за соблюдением противопожарного режима	Работает с огнетушителем. Указывает место возникновения пожара подразделению пожарной охраны.
Боец №2. Незамутдинова К.Р. - кладовщик	Те же обязанности, что и у бойца №1.	Сообщает о пожаре в дежурную часть По тел. 01, сот. тел. 112; Действует по указанию начальника ДПД. Обеспечивает эвакуацию людей из здания

льзования

ния
ИЗОВАНИЯ
БЛАСТИ
датель иного
бъекта

длова
ЗАПОРОВСКА

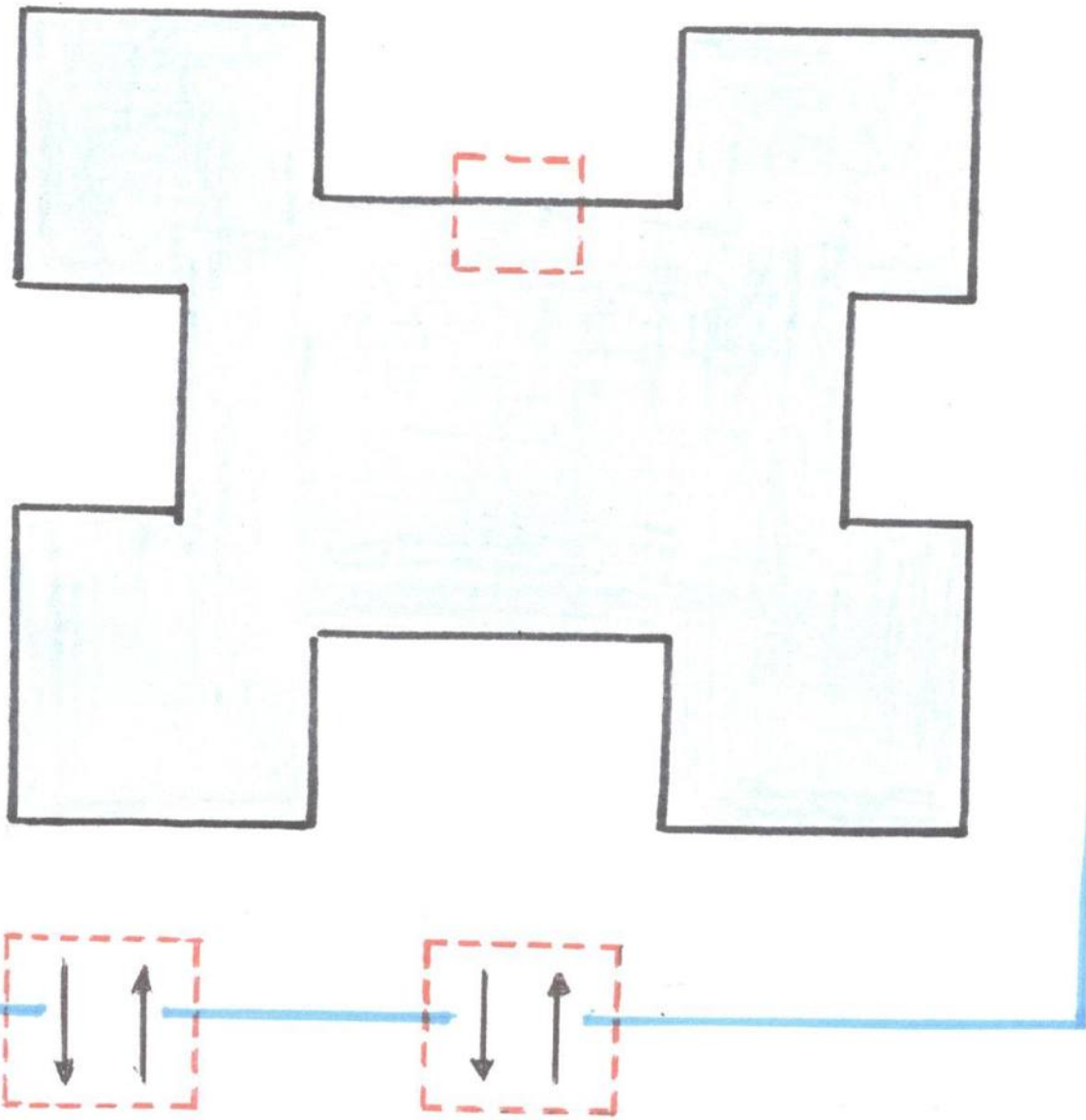
»»
ЕНСКОМУ
РГКУ
б и ЛО»
ствардии или
ны войск
дерации

Попков

ЮГО

М
ВИТИЮ

ПЛАН
охраны МКДОУ №28 г.п. Красный Бор с обозначением
потенциально - опасных участков и критических
элементов объекта.



— вход/выход на территорию МКДОУ №28 г.п. Красный Бор
 - - - потенциально - опасные участки территории
 — ограждение территории МКДОУ №28 г.п. Красный Бор
 — здание МКДОУ №28 г.п. Красный Бор

льзования

ния
 зования
ласти
 итель иного
 бекта

лова
Заворожская,

»
 НСКОМУ
 «ГКУ
 5 и ЛО»
 гвардии или
 ы войск
 ерации

Попков

ОГО

1
ИТИЮ

ИЯ
ВАНИЯ
ИСТИ
гель иного
кта
ова
ВАНОВОШС

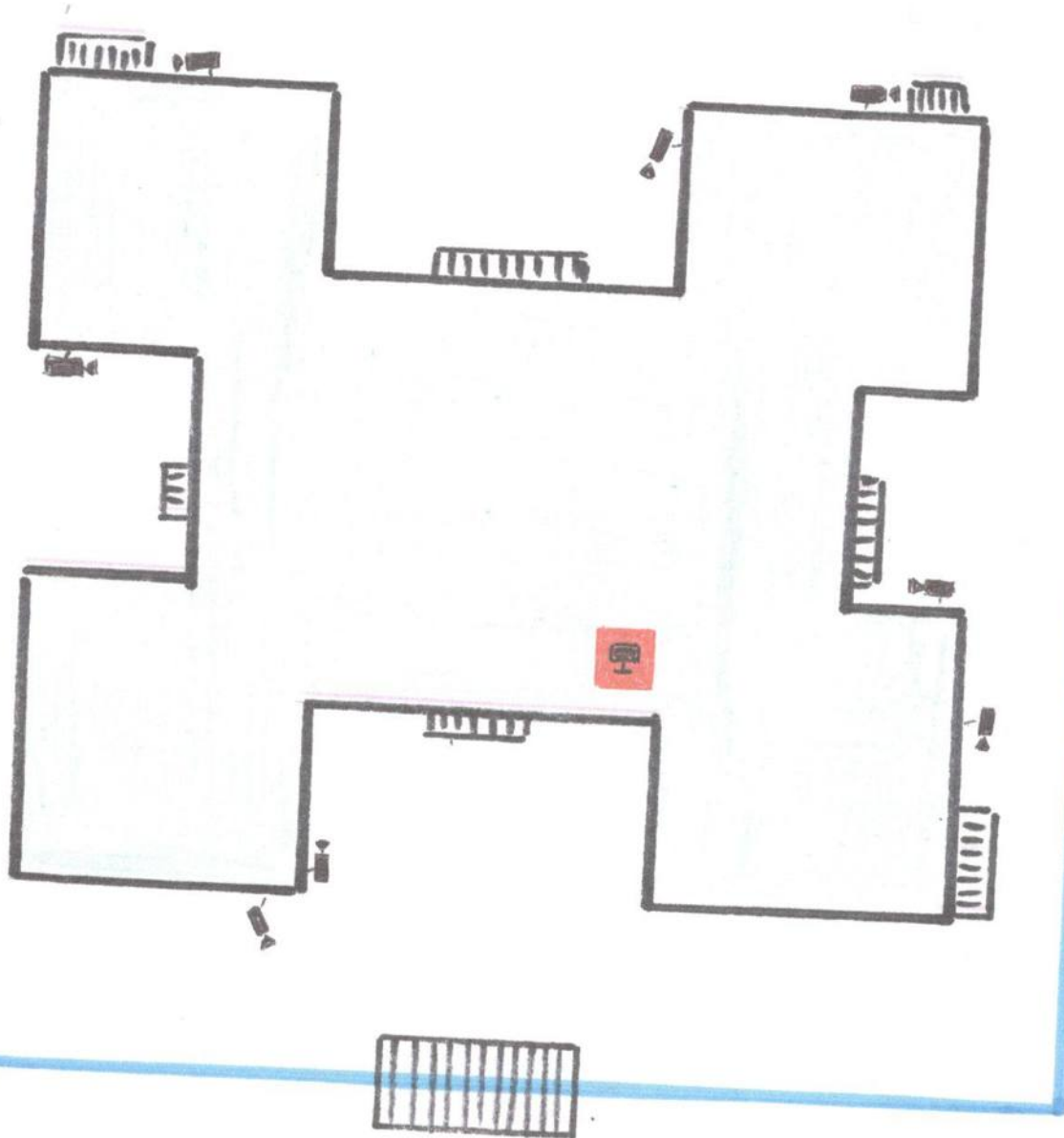
НСКОМУ
ГКУ
5 и ЛО»
гвардии или
ны войск
терации

Шопков

ЮГО

М
ВИТИЮ

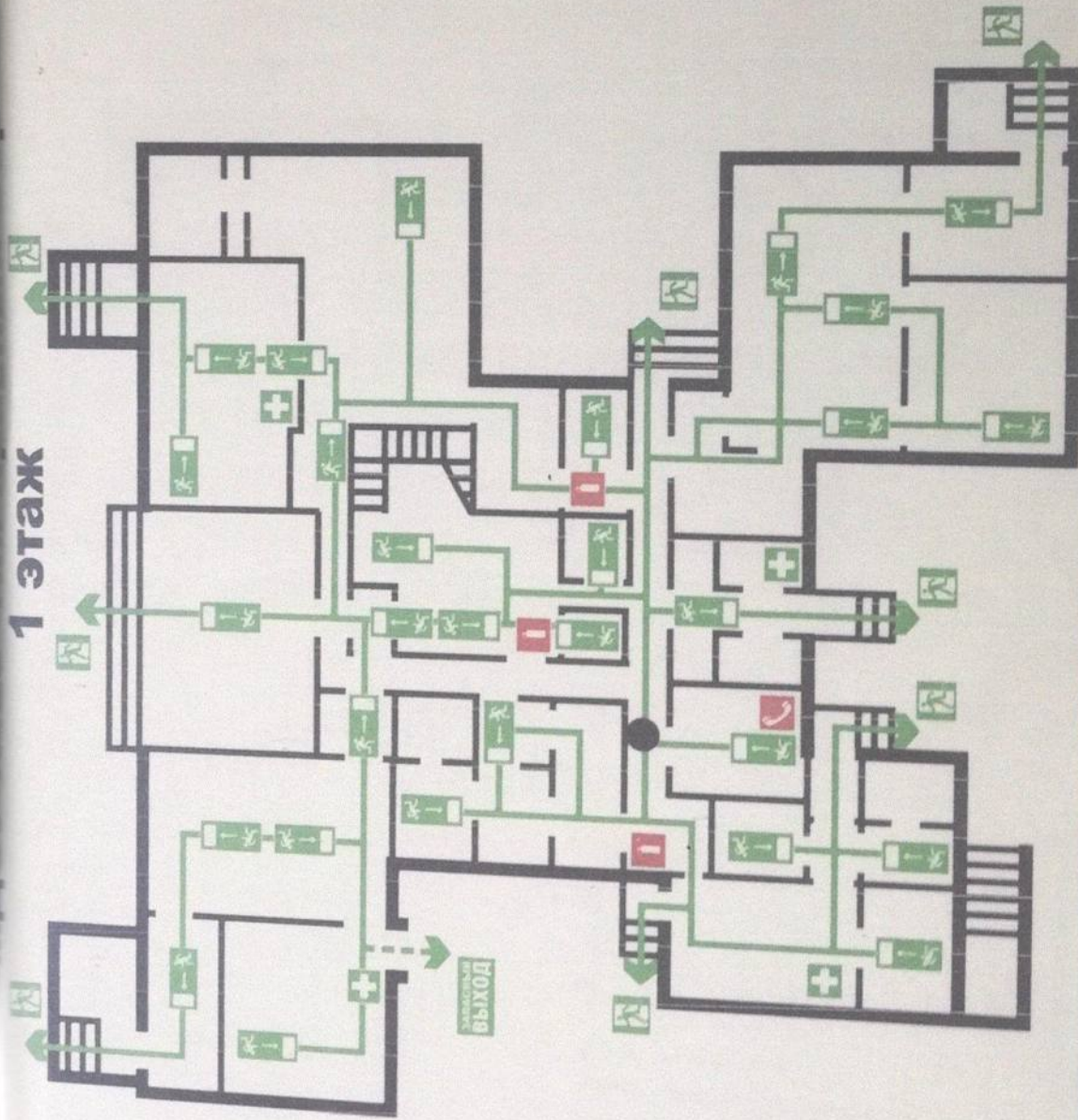
ПЛАН охраны МКДОУ №28 г.п. Красный Бор с указанием контрольно - пропускных пунктов, постов охраны, инженерно - технических средств охраны объекта.



- КПП
- КТС
- ВХОД/ВЫХОД

видеочамера наружного наблюдения
 ограждение территории МКДОУ №28 г.п. Красный Бор
 здание МКДОУ №28 г.п. Красный Бор

1 этаж



Действия при пожаре Сохранять спокойствие!

- 1** Сообщить по телефону:
 - адрес объекта
 - место возникновения пожара
 - свое фамилию
- 2** Эвакуировать людей:
 - ориентироваться по знакам наглядного оповещения
 - идти, с собой пострадавших
- 3** По возможности принять меры по тушению пожара:
 - использовать средства противопожарной защиты
 - при необходимости обеспечить пожарные

Действия при аварии Сохранять спокойствие!

- 1** Сообщить по телефону:
 - адрес объекта
 - место возникновения аварии
 - свое фамилию
- 2** Локализовать аварию:
 - предотвратить развитие аварии
 - локализовать источник аварии
 - обозначить место аварии
- 3** Эвакуировать людей:
 - сказать по мощи пострадавшим
 - ориентироваться по знакам
 - взять с собой пострадавших

Огнетушитель [Red square with white 'E']

Аптечка первой медицинской помощи [Green cross]

Нарезанные движения к эвакуационному выходу [Green arrow]

Телефон [Red telephone handset]

Вы находитесь здесь! [Black circle]

Путь к запасному эвакуационному выходу [Dashed green arrow]

Кнопка включения средств в систему пожарной автоматики [Red square with white bell]

Эвакуационный выход [Green square with white arrow]

Путь к основному эвакуационному выходу [Solid green arrow]

ования

Я
вания
асти
ель много
ста

ова
ПОРОШКА

ИСКУМУ
КУ
и ЛО»
варди или
а войск
радии

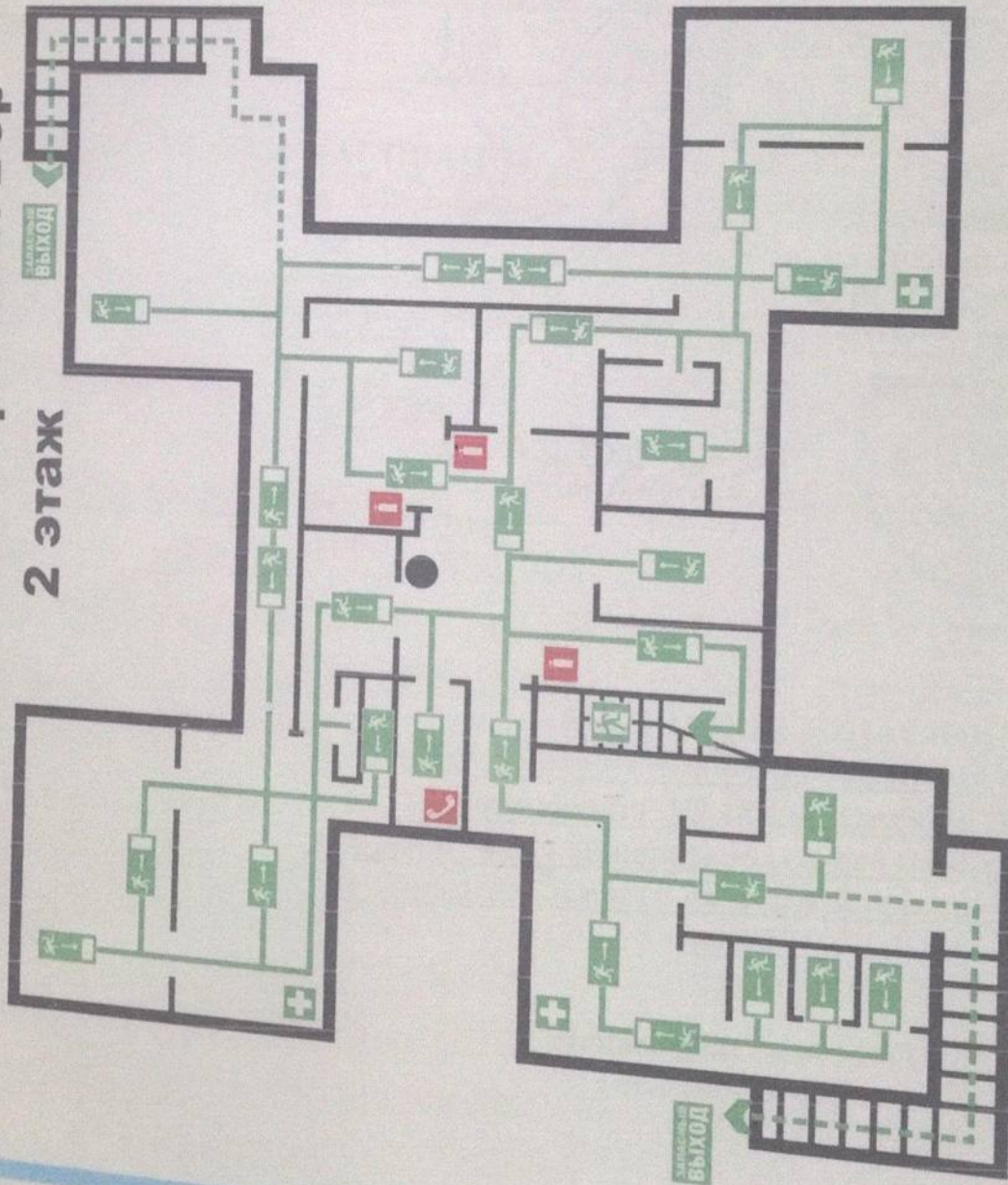
ЮПКОВ

ОГО

И
ИТИЮ

МДОУ №28 г.п. Красный Бор

2 этаж



Действия при пожаре
Сохранять спокойствие!

1 Сообщить по телефону:
 * адрес объекта
 * место возникновения пожара
 * свое фамилию

2 Закуривать людей:
 * оповестить людей по знакам маршрутизации движения
 * взять с собой необходимые вещи

3 По возможности принять меры по тушению пожара:
 * использовать средства индивидуальной защиты
 * принимать меры по тушению пожара
 * при необходимости оказать помощь пострадавшим

Действия при аварии
Сохранять спокойствие!

1 Сообщить по телефону:
 * адрес объекта
 * место возникновения аварии
 * свое фамилию

2 Локализовать аварию:
 * предотвратить развитие аварии
 * использовать средства защиты
 * обозначить место аварии

3 Закуривать людей:
 * оказать помощь пострадавшим
 * ориентироваться по знакам маршрутизации
 * взять с собой необходимые вещи

- Огнетушитель
- Телефон
- Кнопка включения средств и систем пожарной автоматии
- Аптечка первой медицинской помощи
- Вы находитесь здесь!
- Эвакуационный выход
- Направление движения к эвакуационному выходу
- Путь к запасному эвакуационному выходу
- Путь к основному эвакуационному выходу

ОТРЕТОВЕЩАЯ

МОГО
М
ВНИТИЮ

Попков

»
ЕНСКОМУ
РГКУ
«б и ЛО»
сгвардии или
ны войск
сдерации

ИНИЯ
ЗОВАНИЯ
ласти
дитель много
бьекта

йлова
ЗАПОРУС

ЛЬЗОВАНИЯ

печатью

4/3 стр. 1-я

Листов

Заведующий МКДОУ №28

г.п. Красный Бор

С.А. Синькова

